

Installation Waagenprogramm mit Unterschriftenpad und Laserdrucker.

Installation Treiber für Unterschriftenpad.

Verzeichnis c:\temp anlegen.

SimpleSigner6_121206.exe. Programm installieren. Unter WIN7 den Ordner StepOver für **alle Benutzer** zur Bearbeitung freigeben.

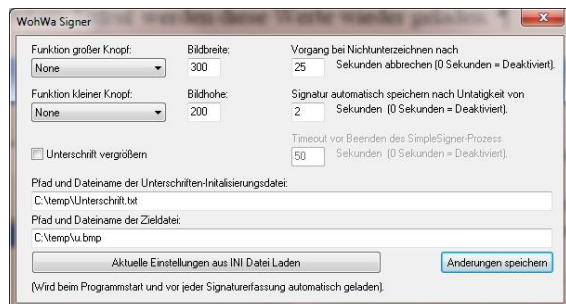
Anschließend die Datei woewa.exe ins Verzeichnis c:\Programme\StepOver\SimpleSigner\ kopieren.

Die Datei woewa.exe in den Autostart, denn dieses Programm muss immer laufen.

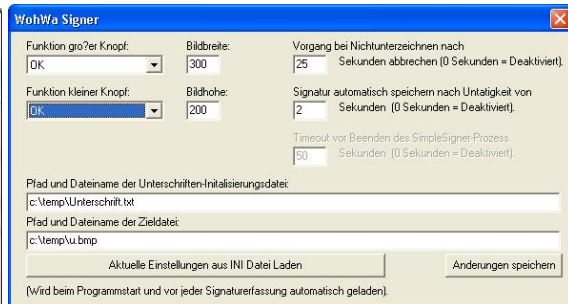
Unterschriftenpad einstecken und warten bis der Treiber erkannt wurde.

Dann woewa.exe starten. (Verknüpfung auf Desktop legen). Daten wie unten angegeben einstellen und abspeichern. Nach erneutem Aufruf werden diese Werte wieder geladen.

Neue Woewa.exe für ClassicPad mit Strech für Unterschrift.



Alte Woewa.exe



Eine Datei auf c:\temp anlegen mit dem Inhalt Bitte unterschreiben .

Dateiname: c:\temp\unterschrift.txt

Anschließend startet das Programm. Hier muss über Signaturpad einstellen das Pad erstmalig gesucht werden. Eventuell muss der Ablauf 2 mal gemacht werden bis das Pad gefunden wird. Bei manchen Pads muss auch die Sensorfläche beim Suchen berührt werden. Wenn alles richtig installiert ist, dann erscheint die Unterschrift in diesem Fenster. Unterschreiben und ca. 2 sec. Warten. Dann wird das Programm beendet und in c:\temp liegt die Unterschrift in u.bmp.



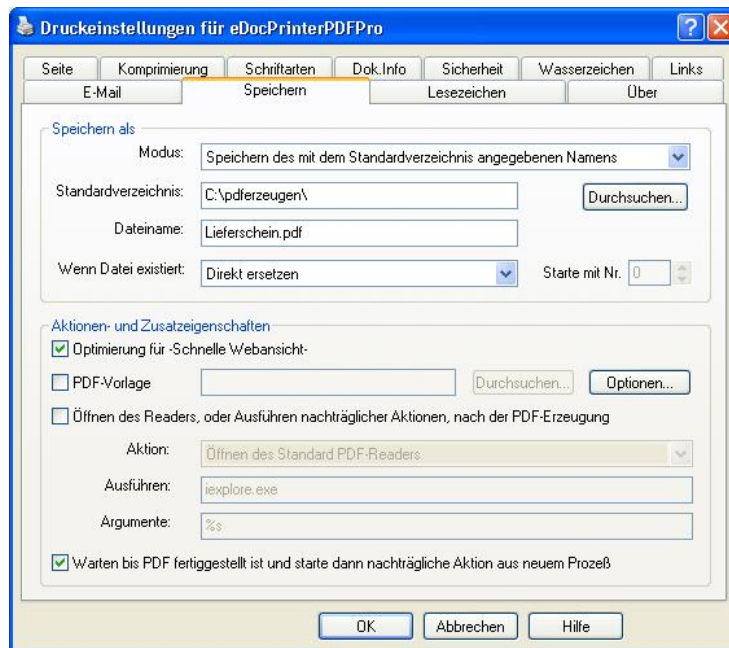
Installation pdf-Drucker.

Installation ausführen. Die **Standartversion** installieren. ACHTUNG: Auswahl beachten. Die oberste Auswahl bei den Varianten wählen.

Der pdf-Drucker wird installiert und ist dann als Drucker verfügbar. Der Druckernamen umbenennen auf cdoprinterpdfpro.

Ein Verzeichnis c:\pdferzeugen anlegen und eine beliebige pdf-Datei in das Verzeichnis kopieren. Diese Datei in lieferschein.pdf umbenennen.

Jetzt in den Druckereigenschaften – Druckereinstellungen – Speichern folgendes einstellen.



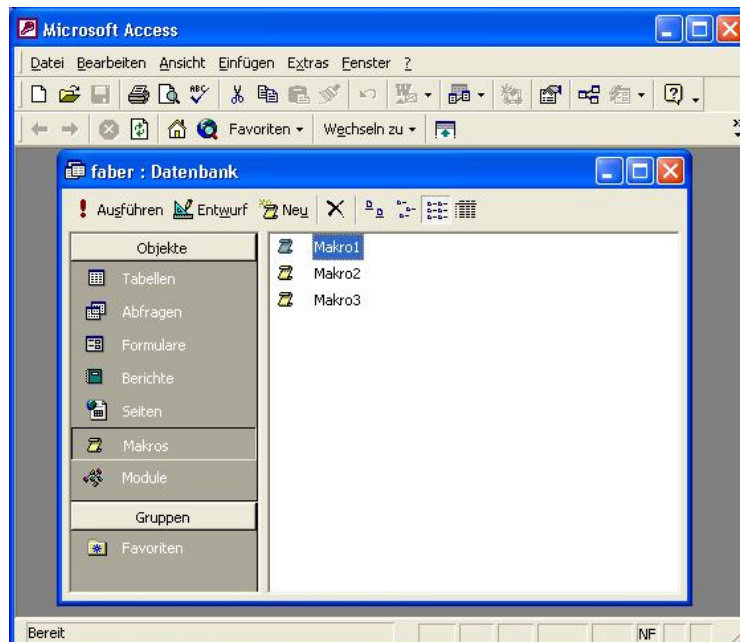
Speichern und die Datei in c:\pdferzeugen löschen. Bei Ausdruck einer Testseite muss diese nun als lieferschein.pdf in c:\pdferzeugen erstellt werden. Dann ist alles richtig eingestellt. Nun noch über den Reiter ÜBER die Registrierungsdaten aus der beiliegenden Textdatei eintragen.

Test Access:

Laserdrucker als Standarddrucker einstellen. (Windows). Die Datei c:\waage\faber.mdb durch doppelclick starten.

Unter Objekte dann Makros auswählen.

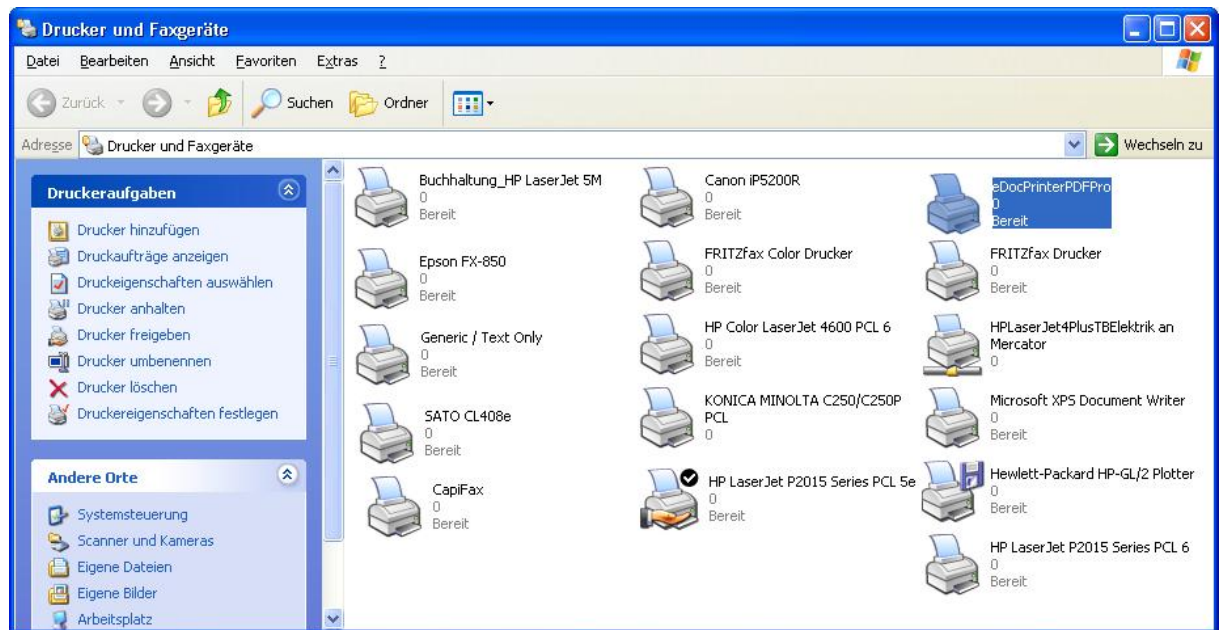
Makro1 anklicken und Ausführen. Auf dem Laserdrucker muss nun ein Lieferschein gedruckt werden, und Access beendet sich wieder.



Nun den Standarddrucker auf pdf-Drucker setzen.

Access aufrufen und Makro1 starten. Jetzt muss der Lieferschein in c:\pdferzeugen\lieferschein.pdf erstellt werden.

Den Laserdrucker wieder als Standarddrucker setzen.

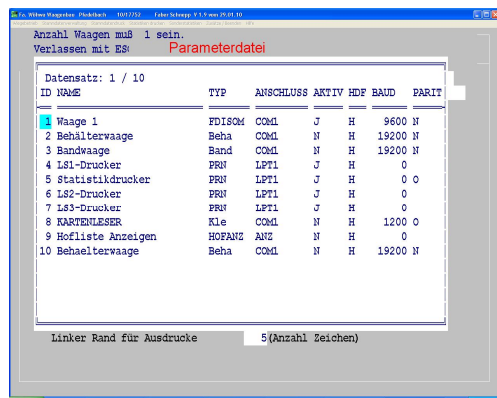


Waagenprogramm:

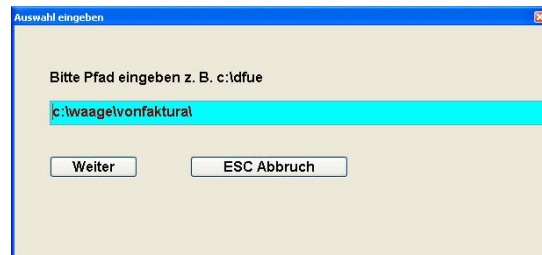
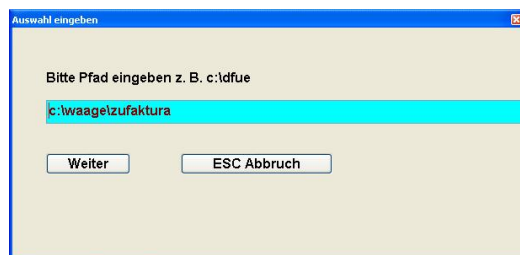
Programm starten und die Schnittstelle für die Waage einstellen.

Bei Disomat die Schnittstellenparameter gemäß Vorgabe an der Waage. Typ: FDISOM.

Bei Wöhwa Wägeterminals die entsprechenden Daten.



Der Pfad für LS an Faktura ist folgendermaßen eingestellt: Übernahme Stammdaten von Fakura.



Bei Disomat müssen Daueranzeige und eichfähiger Speicher ausgeschaltet sein.

Einstellungen – Programmeinstellung Systemdatei und Locale Parameterdatei prüfen.

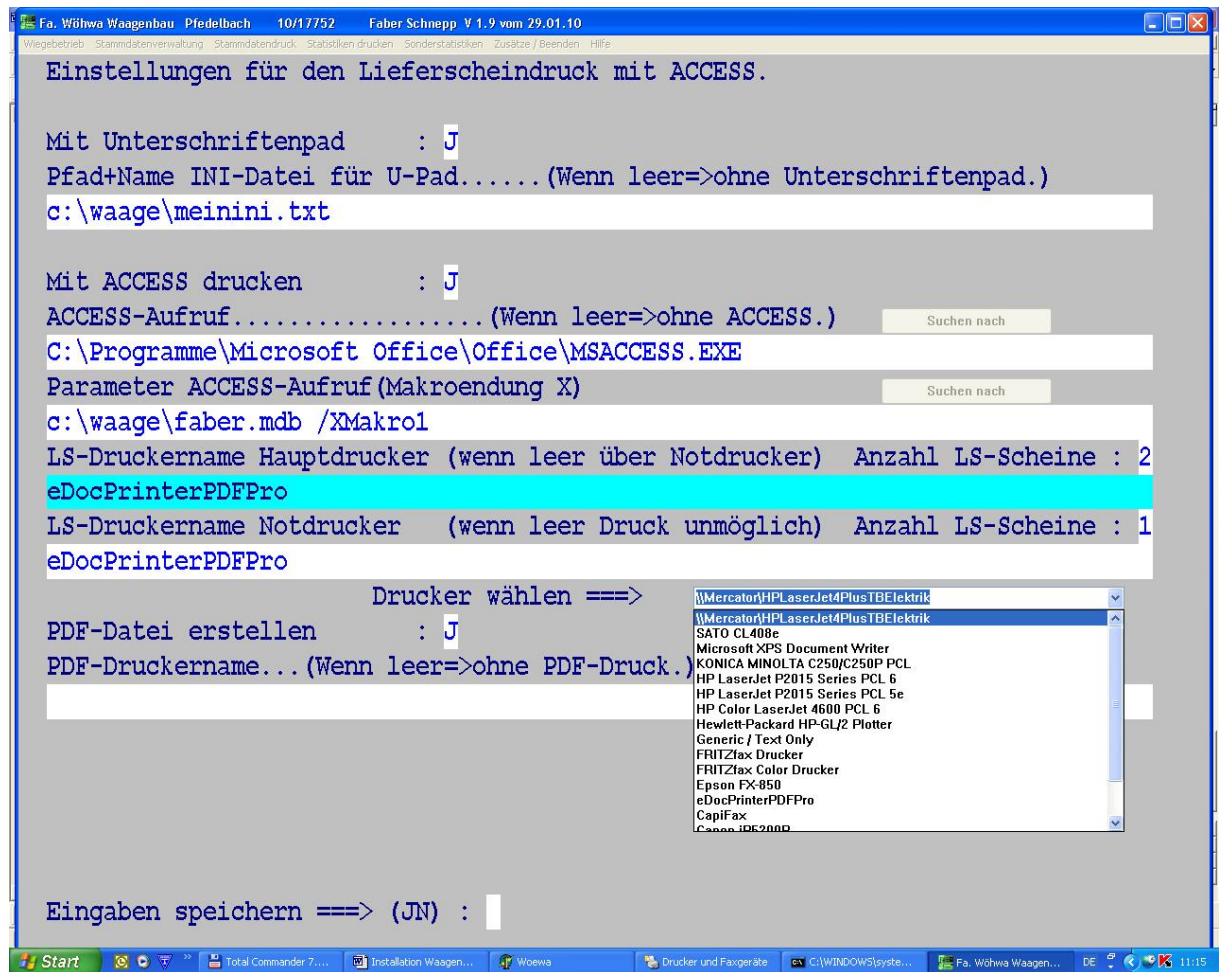
The image shows two screenshots of software configuration windows. The left window is titled "Systemdatei" and contains fields for "Var" (eichf_speicher), "Val" (F), "Text" (eichf.Speicher), "Valtyp" (L), and "Default" (F). The right window is titled "Locale Parameter datei" and contains various printer and path settings like "Dp_plad", "Dp_faktura", "Dp_dosierp", "Dp_loonr", "Dp_mitdosi", "Dp_sprache", "Dp_accouf", "Dp_accpar", "Dp_mitupad", "Dp_meinini", "Dp_todruck", "Dp_notdru", "Dp_pdfdru", "Dp_anzkop", "Dp_anznot", "Dp_milacce", and "Dp_milpdf".

Hier kann die Anzahl der Lieferscheine und der Drucker eingestellt werden. Achtung: Prüfen Sie auch ob msaccess in diesem Verzeichnis installiert ist. Falls nicht hier den Pfad ändern.

Zusätze - Einstellungen – Drucker für Access einstellen:

Hier sind die wesentlichen Sachen von Access in einer Maske. Der Drucker kann aus den vorhandenen Drucker ausgewählt werden, so dass keine Eingabe in der obigen Datei notwendig ist. Falls der Drucker gewählt wurde, erscheint dieser dann auch an der entsprechenden Stelle in der obigen lokalen Parameterdatei. Den Hauptdrucker wählen, Notdrucker leer lassen und pdf-drucker wieder wählen.

ACHTUNG: Eingabe speichern muss mit J und ENTER bestätigt werden. Sonst erfolgt keine Speicherung !



Wiegebetrieb:

Eingabe von *un sucht nach einem Teilstring im Name1, Name2, Strasse und Ort. Hiermit kann leicht ein Kunde gefunden werden. Ansonsten Suche wie bisher über Nummer und Matchcode.

Bei einer Baustellensuche: Kunde leer lassen, Baustelle mit Teilstring suche (*) suchen. Der Kunde wird dann auch mit angezeigt.

Materialsuche:

Bei F9 auf die Materialliste wird zuerst eine Liste der Materialien eingeblendet, welche schon auf diese Baustelle geliefert wurden. Diese Liste kann natürlich auch leer sein. ESC drücken dann erscheint die Liste der Materialien (gesamtlste).